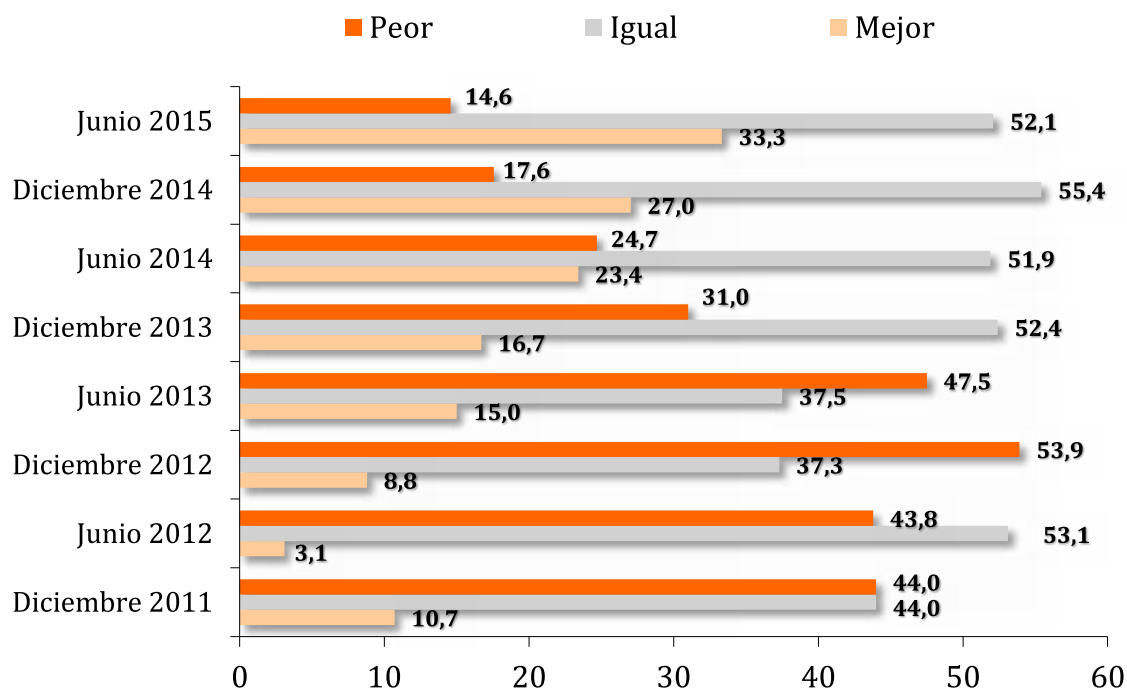
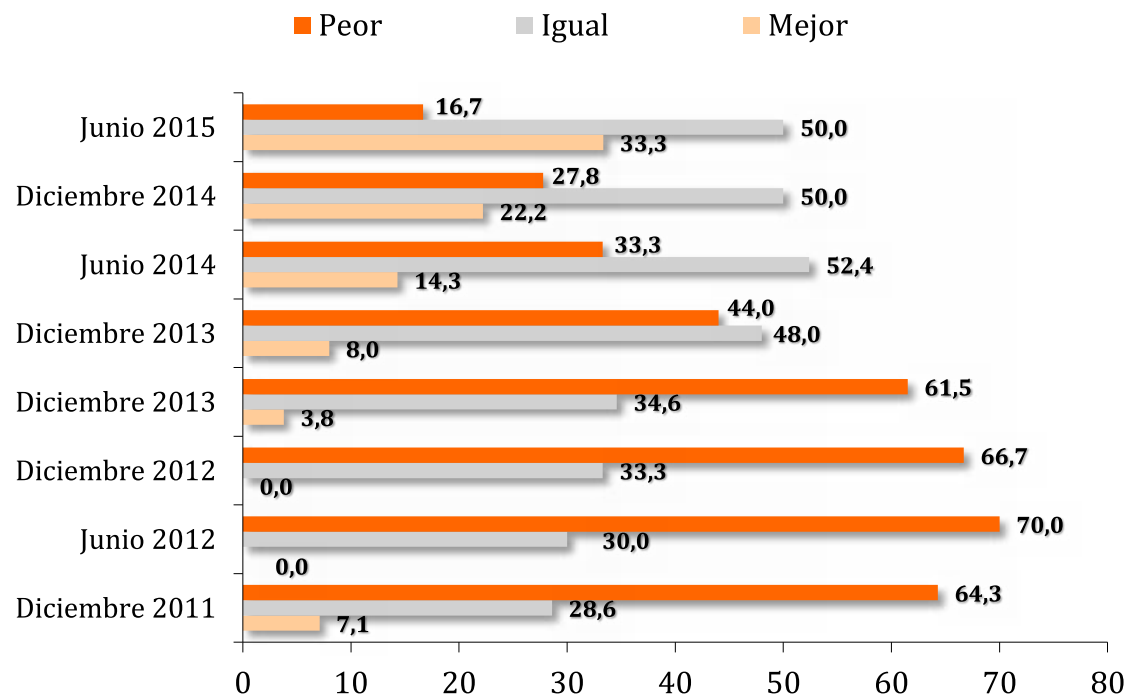


**Gráfico 4****Situación económica personal respecto a un año atrás. Evolución (%).***Empresarios y/o trabajadores por cuenta propia***Gráfico 5****Situación económica personal respecto a un año atrás. Evolución (%).***Asalariados del sector público*

Para el colectivo de *empresarios y/o trabajadores por cuenta propia* (gráfico 4) se observa que, para esta edición, mayoritariamente su situación económica personal se mantiene estable tal y como lo manifestó el 52,1% de los mismos. Respecto a la anterior

edición se puede observar que aumenta en algo más de 6 puntos el porcentaje de los que han manifestado haber mejorado en el último año, de tal forma que dicho porcentaje ya más que duplica al correspondiente a la respuesta “peor que un año atrás”, que retrocede hasta el 14,6%.

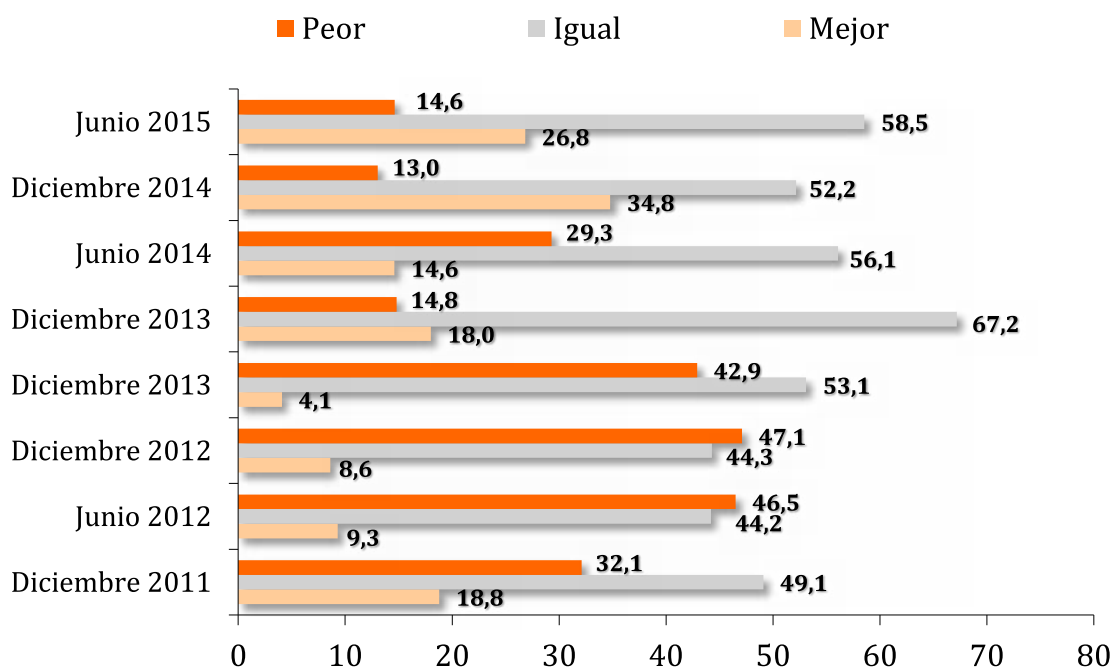
En cuanto a los *asalariados del sector público* (gráfico 5 en la página anterior), sucede algo parecido a lo descrito para los empresarios. En primer lugar, son mayoría los que declaran encontrarse en igual situación (un 50%); en segundo lugar, aumenta el peso de los que manifiestan haber mejorado, que pasa de un 22,2% en diciembre de 2014 a un 33,3% en esta edición; y en tercer lugar, disminuye respecto a la pasada edición (en algo más de 11 puntos) el porcentaje de los que afirman que han empeorado.

Y en relación con el colectivo de *asalariados del sector privado* (gráfico 6) también son mayoría los que declaran encontrarse en igual situación que un año atrás, pues así lo manifestó el 58,5% de los mismos. No obstante, a diferencia de lo observado en los casos de los *empresarios* y de los *asalariados del sector público*, el porcentaje de los *asalariados del sector privado* que manifiesta haber mejorado en el último año se ha reducido respecto a la edición de diciembre de 2014. En concreto, dicha proporción ha bajado 8 puntos al pasar de un 34,8% en aquella ocasión a un 26,8% en ésta, que mayoritariamente se han trasladado a la respuesta “igual que un año antes”.

**Gráfico 6**

**Situación económica personal respecto a un año atrás. Evolución (%).**

*Asalariados del sector privado*



## 2. Economía de la Región de Murcia y de España

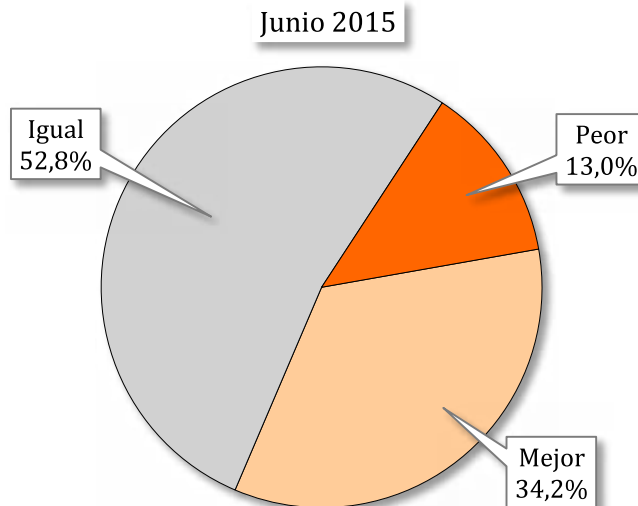
### 2.1. Situación actual de la economía regional respecto a un año atrás

Se pregunta la percepción que se tiene sobre la situación económica regional con respecto a hace un año, obteniéndose los resultados ilustrados en la página siguiente.

La opción mayoritariamente señalada ha sido que la situación económica regional **sigue igual** que un año atrás (un **52,8%**), seguida de la opción indicativa de que tal situación ha mejorado (un 34,2%). Y por último, un 13% percibe un deterioro en este ámbito.

**Gráfico 7**

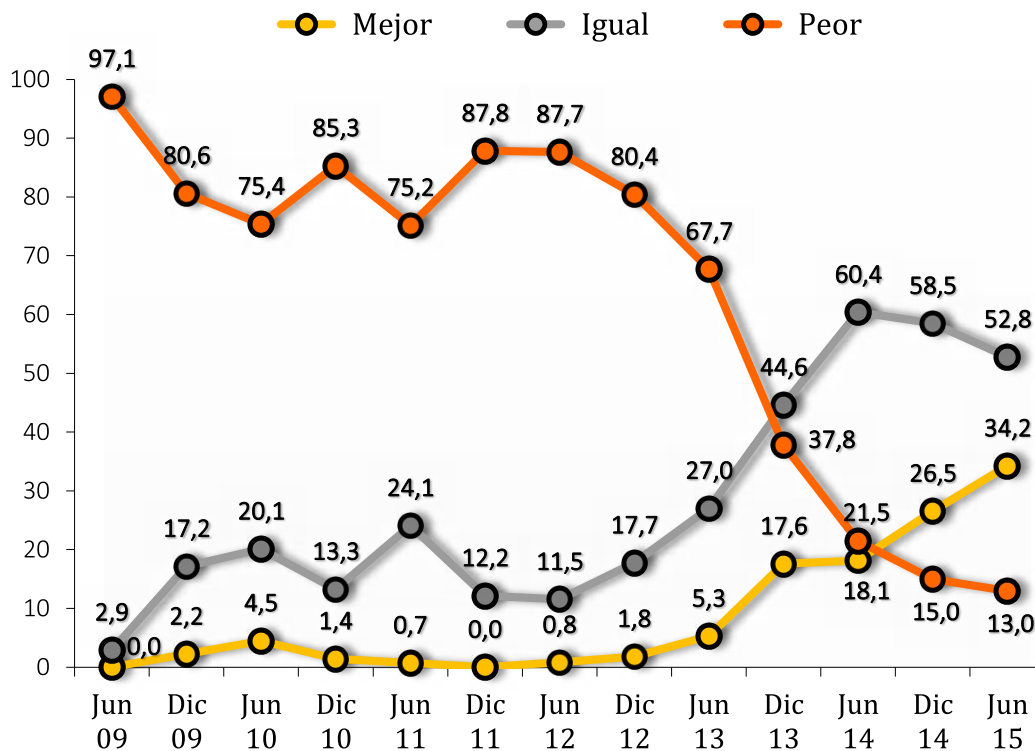
**Situación económica regional respecto a un año atrás.**



En el gráfico 8 se ofrece la comparación con las opiniones expresadas en anteriores ediciones. Al igual que sucedió en el número anterior, la percepción mayoritaria es que la situación económica regional permanece igual, siendo más de la mitad los que reflejaron esta opinión.

**Gráfico 8**

**Situación económica regional respecto a un año atrás. Evolución (%).**



Esta opción es la de mayor peso en las últimas cuatro ediciones del barómetro. En relación con la anterior convocatoria, la proporción de los que han respondido “mejor que un año antes” ha aumentado en cerca de ocho puntos, pasando de suponer un 26,5% en aquella ocasión a un 34,2% esta vez. Estos 7,7 puntos de aumento proceden mayoritariamente de la respuesta “igual que un año antes”, que cede 5,7 puntos, procediendo los 2 puntos restantes de la respuesta “peor que un año atrás”. Por lo tanto, se refuerza la tendencia de un descenso en la proporción de los que perciben un empeoramiento en la situación económica regional y de un aumento del peso de la respuesta “mejor que un año antes”, si bien por detrás, en ambos casos, de la respuesta predominante que es “igual que un año antes”.

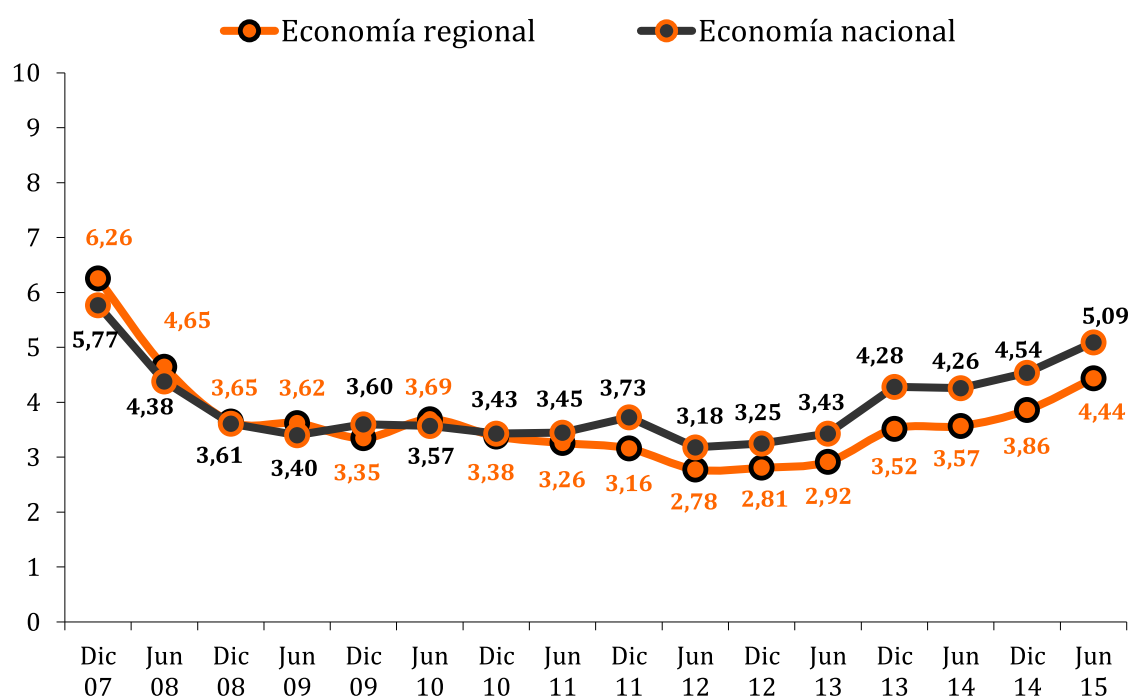
Por colectivos de economistas no se aprecian diferencias dignas de mención a la hora de calificar la situación económica regional respecto a un año atrás.

## 2.2. Comparación entre la economía regional y la nacional

En una escala de **0 (muy mala)** a **10 (muy buena)**, la situación **actual** de la **economía regional** ha sido valorada, en promedio, con **4,44** puntos, que es más de medio punto superior a la valoración de la pasada edición. La puntuación para la **economía española** ha sido de **5,09** lo que también supone algo más de medio punto por encima de la de hace seis meses (gráfico 9).

**Gráfico 9**

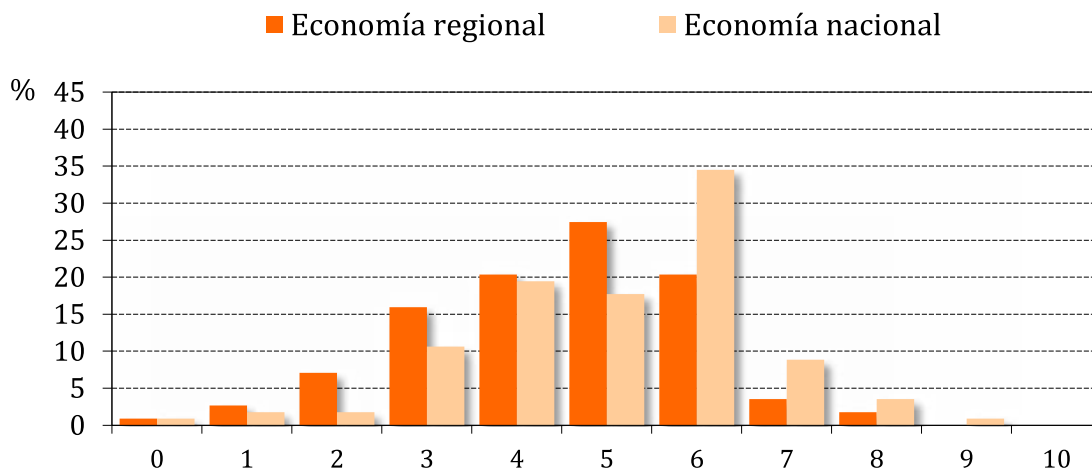
Situación económica actual. Evolución de las puntuaciones.



En relación con el anterior número del barómetro, los economistas perciben mejoría en la situación económica tanto a escala regional como nacional. De hecho, en el caso del ámbito estatal, por primera vez se supera el 5 desde la edición de diciembre de 2007. Adicionalmente, de nuevo se observa que la puntuación de la economía nacional se sitúa por encima de la regional, permaneciendo prácticamente constante el diferencial

a favor de aquélla en un valor muy próximo a 0,7 puntos. Por último, mencionar que se consolida la tendencia creciente de las puntuaciones desde la edición de junio de 2012 en la que alcanzaron los valores mínimos de toda la serie.

En el gráfico 10 se muestra la distribución porcentual de las respuestas proporcionadas por los entrevistados. Se observa que la puntuación más veces señalada ha sido el 6 en el caso de la economía nacional, y el 5 para la regional.

**Gráfico 10****Situación económica actual. Porcentaje de respuestas.**

Atendiendo a la **situación profesional** de los encuestados las puntuaciones medias registradas en los últimos cinco barómetros, para la economía de la Región de Murcia y de España, quedan recogidas en las tablas 1 y 2, respectivamente.

En relación con la economía regional (tabla 1), son los *asalariados del sector privado* los que proporcionan la mayor puntuación, con 4,73 puntos. En sentido contrario, son los *asalariados del sector público* los que ofrecen la puntuación más baja, con un 4,17. Para los tres colectivos la puntuación de la economía regional es superior a la que ofrecieron en la edición pasada.

**Tabla 1****Situación económica actual en la Región de Murcia por colectivos.**

	Jun. 13	Dic. 13	Jun. 14	Dic. 14	Jun 15
Empresarios y/o cuenta propia	2,95	3,35	3,47	3,84	4,58
Asalariados sector público	2,84	3,31	3,95	4,06	4,17
Asalariados sector privado	2,98	3,80	3,60	4,00	4,73

En relación con la situación económica a escala nacional (tabla 2) también sucede que los tres colectivos la puntúan en mayor medida en esta edición que en la anterior.

**Tabla 2****Situación económica actual en España por colectivos.**

	Jun. 13	Dic. 13	Jun. 14	Dic. 14	Jun 15
Empresarios y/o cuenta propia	3,53	4,17	4,18	4,54	5,14
Asalariados sector público	3,64	4,31	3,86	4,56	5,00
Asalariados sector privado	3,41	4,44	4,36	4,76	5,44

Para cada uno de los colectivos analizados la situación actual de la economía española merece un aprobado. Son los *asalariados del sector privado* los que ofrecen una puntuación más alta, con un 5,44, siendo la puntuación más baja la de sus homónimos del sector público que situaron dicho valor en un 5. Como viene repitiéndose desde hace años, en todos los casos la puntuación para el conjunto estatal supera a la de la Región de Murcia, siendo los *empleados por cuenta ajena del sector público* los que, en esta edición, evidencian una mayor diferencia a favor de aquélla.

### 2.3. Comparación con previsiones anteriores

En la tabla 3 se compara la puntuación de la situación actual con la previsión que hace seis meses se hizo para el momento presente.

**Tabla 3**

**Comparativa de la situación actual con la previsión anterior.**

	Puntuación actual Junio 2015	Previsión realizada en diciembre 2014	Diferencia
Economía regional	4,44	4,36	<b>+0,08</b>
Economía española	5,09	5,11	<b>-0,02</b>

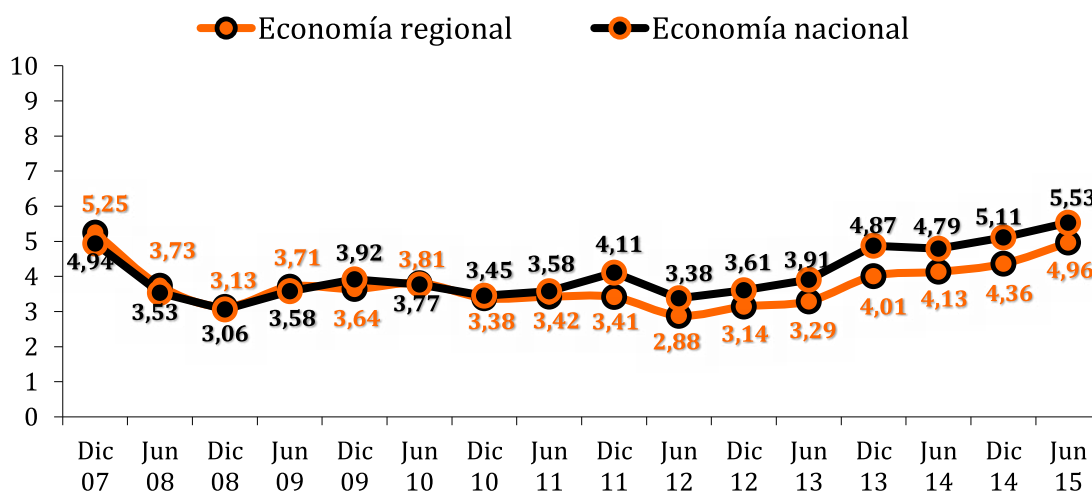
Se observa que tanto para el ámbito regional como nacional la puntuación actual se ajusta con bastante exactitud a lo que se previó hace seis meses, por lo que cabe concluir que se han visto cumplidas las expectativas que los economistas tenían en diciembre de 2014 acerca del desempeño económico a corto plazo de las economías española y de la Región de Murcia.

### 2.4. Situación prevista para dentro de seis meses

En una escala de 0 (“muy mala”) a 10 (“muy buena”), la situación prevista en la actualidad para dentro de **seis meses** ha sido puntuada con un **4,96** en el caso de la **economía regional**, por un **5,53** para el ámbito **nacional** (gráfico 11).

**Gráfico 11**

**Situación económica prevista. Evolución de las puntuaciones.**

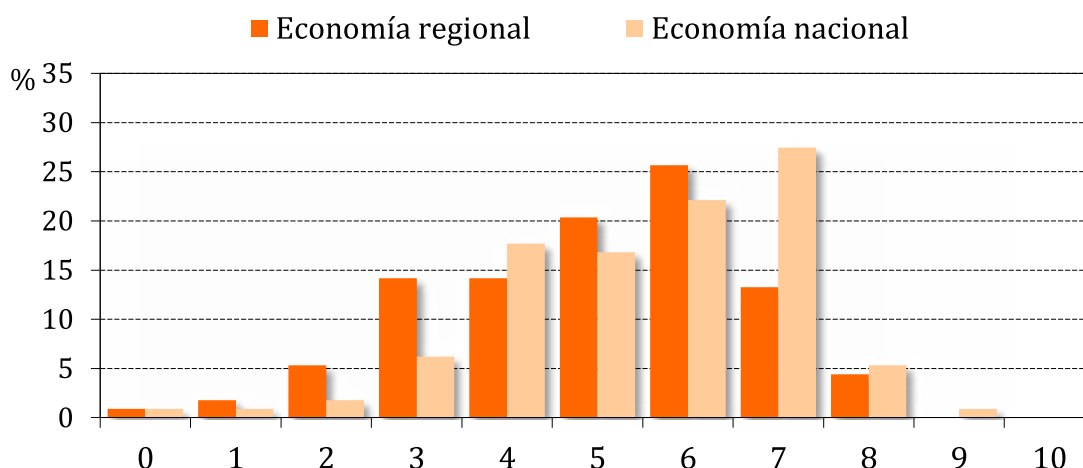


Se pone de manifiesto, en relación con el barómetro de diciembre de 2014, que las expectativas son mejores que las que había entonces. También se puede observar que se replica el perfil del gráfico 9 en cuanto a que la puntuación otorgada a la situación económica española para dentro de seis meses es superior a la del ámbito regional.

En el gráfico 12 se muestra la distribución porcentual de las respuestas proporcionadas por los entrevistados. Se observa que la puntuación más veces marcada para el caso de la economía **regional** es el **6**, mientras que para la **nacional** ha sido el **7**.

Gráfico 12

Situación económica prevista. Porcentaje de respuestas.



En la tabla 4 se puede observar que las **puntuaciones para dentro de seis meses son superiores** a las ofrecidas para la situación actual. Es decir, **se espera que la situación económica a corto plazo evolucione favorablemente**. Adicionalmente, se observa que la mejora esperada es prácticamente de la misma intensidad en los dos ámbitos geográficos.

Tabla 4

Comparativa de la situación actual con la previsión para seis meses.

	Previsión para seis meses	Actual	Diferencia
Economía regional	4,96	4,44	<b>+0,52</b>
Economía española	5,53	5,09	<b>+0,44</b>

A modo de resumen se puede señalar que:

- La situación de la economía nacional recibe una valoración superior a la regional, tanto en el momento actual (+0,65 puntos) como a seis meses vista (+0,57 puntos).
- La percepción sobre la situación actual coincide con la expectativa que se tenía hace seis meses.
- Se prevé mejoría tanto para la economía regional como para la nacional a corto plazo.

En la tabla 5 (página siguiente) se agrupan las puntuaciones desagregadas por categoría profesional, tanto para el presente, como para el corto plazo.

Tabla 5

## Situación económica. Puntuaciones medias por categorías profesionales. Junio 2015

	Reg. Murcia		España	
	Actual	Prevista	Actual	Prevista
Empresarios y/o trab. cta. propia	4,58	5,20	5,14	5,66
Asalariados sector público	4,17	4,50	5,00	5,25
Asalariados sector privado	4,73	5,27	5,44	5,85

Para los tres colectivos la situación prevista merece una puntuación superior a la situación actual en los dos ámbitos geográficos. Dentro de esta tónica general, son los *empleados y/o trabajadores por cuenta propia* los que dejan entrever una expectativa más acentuada de mejora, pues para ellos la puntuación para la situación prevista supera en más de medio punto a la valoración concedida a la situación actual. El colectivo que se muestra más cauto a la hora de valorar la situación prevista a corto plazo es el de los *asalariados del sector público*, al conceder una puntuación para el futuro que es 0,33 y 0,25 puntos superior a la puntuación del momento actual, para la Región de Murcia y España, respectivamente.

### 3. Expectativas de crecimiento por sectores de actividad

A los encuestados se les ha preguntado acerca de sus expectativas de crecimiento en los próximos seis meses para una serie de sectores productivos regionales. La escala utilizada, como viene siendo habitual, iba desde el **0 (decrecimiento muy intenso)** a **10 (crecimiento muy intenso)**, expresando el 5, en consecuencia, un crecimiento esperado nulo (ni crecimiento ni decrecimiento). Los sectores evaluados, al igual que en ediciones anteriores, han sido:

- a. *Agricultura*
- b. *Industria agroalimentaria*
- c. *Otra industria (metal, textil, calzado, muebles, química, etc.)*
- d. *Construcción y urbanismo*
- e. *Financiero, seguros y servicios avanzados*
- f. *Logística y transportes*
- g. *Nuevas tecnologías de la información y comunicaciones*
- h. *Servicios sanitarios, salud y atención social*
- i. *Turismo, ocio y hostelería*
- j. *Comercio*

En el gráfico 13 (página siguiente) se reflejan las **puntuaciones medias** correspondientes al **total** de entrevistados (entre paréntesis aparecen las diferencias respecto a las puntuaciones de la edición anterior). Se puede observar que solamente un sector, de los diez que se presentan, obtiene una puntuación inferior al 5 que es la puntuación media de la escala. En concreto se trata del sector de la **construcción** que obtiene un **4,38**. En consecuencia, para todos los demás sectores se espera un crecimiento positivo en los próximos seis meses. Las puntuaciones de los mismos son, por orden decreciente: *turismo, ocio y hostelería* (6,34); *industria agroalimentaria* (5,90); *nuevas tecnologías de la información y comunicaciones* (5,83); *comercio* (5,70); *agricultura* (5,64); *logística y transportes* (5,60); *servicios sanitarios, salud y atención*